



Fiche d'identité de  
la **PRODUCTION** biologique en Hauts-de-France



En France on compte **47 196 producteurs bio** pour **2,24 millions d'hectares** dont **0,57 en conversion**. L'agriculture biologique concerne **8.3%** de la surface agricole nationale



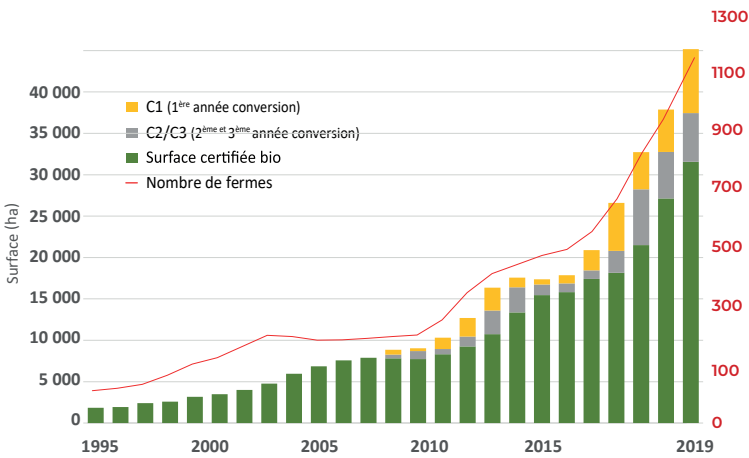
**1 187 fermes bio**  
soit **4,6%\*** des fermes régionales  
**30 à 40%** en vente directe

**45 170 ha** bio ou en conversion  
soit **2,1%** de la SAU régionale

**5,6 emplois directs\*\*** par ferme  
+ de **6 500 emplois directs**  
soit **6,2%** de l'emploi direct agricole régional

\*ESEA, 2016  
\*\*estimation

ÉVOLUTION DES SURFACES EN AB  
ET CONVERSION DANS LES HAUTS-DE-FRANCE



- en 2019, 30% des surfaces notifiées sont en conversion
- en 5 ans, le nombre de fermes a été multiplié par 1,9
- en 5 ans, les surfaces ont été multipliées par 2,16

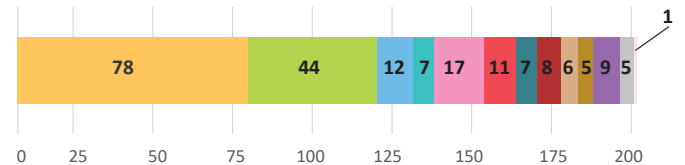
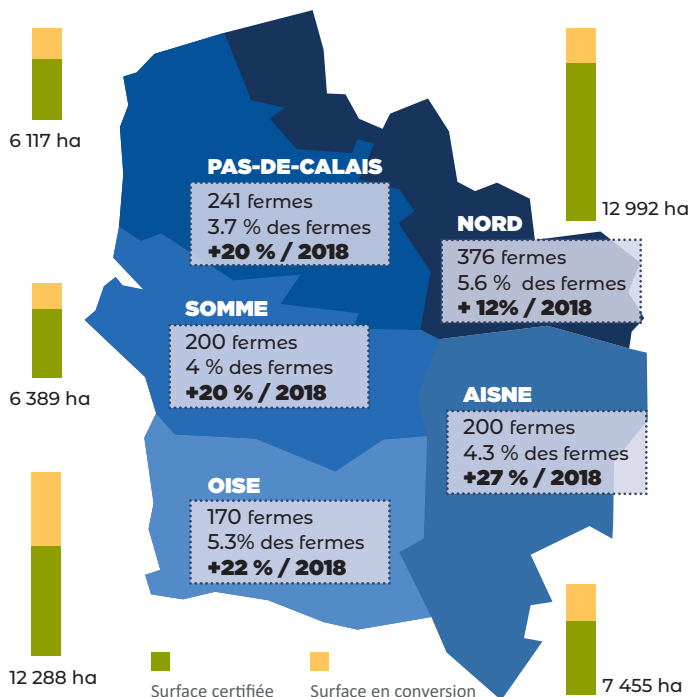
DYNAMIQUE DE CONVERSION ET INSTALLATION EN 2019

**210 conversions et installations** en 2019  
soit une **augmentation de +18% / 2018**

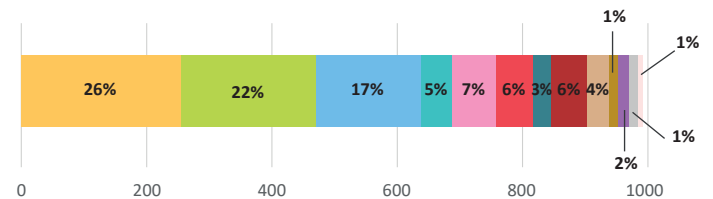
**7 722 ha de nouvelles surfaces converties** à l'agriculture biologique en 2019 soit une **augmentation de 19% / 2018**

De plus, **6 producteurs** sont en **couveuse d'activité en AB** c'est-à-dire, qu'ils testent leur activité en étant hébergés administrativement dans une structure spécifique.

RÉPARTITION DÉPARTEMENTALE  
DES 1187 FERMES BIO RÉGIONALES



ORIENTATION PRINCIPALE  
DES 1187 FERMES BIO DE LA RÉGION



- Grandes cultures (dont légumes de plein champ)
  - Maraîchage
  - Bovins Lait
  - Production végétale spécialisée\*
  - Poules Pondeuses
  - Arboriculture
  - Autres élevages\*\* (+ porcin et ovin)
  - Bovins Viande
  - Fourrage
  - Caprin
  - Viticulture
  - Indéterminé
  - Volailles de chair
- \*champignons, plantes aromatiques...  
\*\* apiculture, escargots...



TYPE ORIENTATION PRINCIPALE	NOUVEAUX NOTIFIÉS 2019	NOMBRE DE FERMES BIO RÉGIONALES	ÉVOLUTION DU RYTHME DE CONVERSION / 2018
GRANDES CULTURES ET LÉGUMES DE PLEIN CHAMP	78	+33%	↕↕
MARAICHAGE	44	+20%	↕↕
ŒUFS	17	+25%	↕↕
LAIT DE VACHE	12	+6%	↘
ARBORICULTURE	11	+18%	↕↕
BOVIN VIANDE	8	+13%	→
LAIT DE CHÈVRE	5	+42%	↕
VOLAILLE DE CHAIR	1	+10%	→
PORC	0	-	→



## LAIT

Ralentissement des conversions qui s'explique par : une incertitude sur les aides, des questionnements sur le temps de travail en élevage, un prix du lait conventionnel qui se maintient.

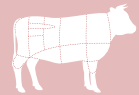
Reprise des conversions en 2020 et augmentation des projets et études de conversion

**+ de 50 MILLIONS DE LITRES DE LAIT BIO PRODUITS.**

Une production à doubler pour couvrir les besoins actuels des laiteries.

Démarrage d'une nouvelle filière longue en chèvre sous l'impulsion d'adhérents de la Prospérité Fermière.

**6 NOUVEAUX ÉLEVEURS EN 2019-2020** complémentaire aux ateliers de vente directe existants en région : **CONVERSION D'ÉLEVEURS DE BOVINS LAITIERS CONVENTIONNELS EN CAPRIN BIO.**



## BOVIN VIANDE

Les éleveurs conventionnels extensifs sont nombreux à réfléchir à l'AB : **potentiel de conversion important.**

Mais la plus-value économique de viande bio en filière longue est trop faible pour le moment : la plus-value réalisée avec la vente de viande bio est perdue lors de l'achat d'aliments extérieurs nécessaires à la finition des animaux.



## GRANDES CULTURES ET LÉGUMES DE PLEIN CHAMP



Fort développement dans le Pas-de-Calais

**+ de 20 NOUVEAUX NOTIFIÉS DANS LE PAS DE CALAIS** dont **DEUX ZONES PARTICULIÈREMENT DYNAMIQUES** autour de Cambrai et Béthune. Une accélération dans l'Aisne (X3)

**1/3 DES CONVERSIONS EST EN LIEN AVEC DE L'ÉLEVAGE** (poules pondeuses, bovins allaitants) **MAJORITÉ DE FERMES MIXTES :** conversions progressives

**LA FORTE DYNAMIQUE S'EXPLIQUE MAJORITAIREMENT PAR :**

Installations de jeunes ou des producteurs proches de la retraite qui préparent une transmission en bio pour leurs repreneurs.

Des agriculteurs en milieu de carrière en recherche de valeur ajoutée par l'introduction ou la conversion de légumes (pommes de terre, légumes verts...).



## MARAICHAGE

Développement toujours soutenu des installations plutôt que des conversions sur des petites surfaces et essentiellement en vente directe.

Développement des coopérations entre maraichers et légumiers de plein champ notamment pour mutualisation de gammes.

**50% DES NOUVELLES FERMES BIO SONT SITUÉES DANS LE NORD**



## MONOGASTRIQUES

**14 PRODUCTEURS DE PORCS** dont **4 ÉLEVEURS ORGANISÉS EN FILIÈRE LONGUE**, chiffre stable / 2018, mais augmentation de leur capacité de production.

**+35% DE VENTES DE PORCS BIO EN 2019 / 2018** via l'association viandes bio d'ici. Stagnation de la demande observée fin 2019



Stagnation des conversions dans la filière longue régionale. Réintroduction de petits élevages en vente directe adossés à des systèmes de production existants comme le maraichage.



Nombreux projets concrétisés en 2019 principalement en filière longue

Le profil des fermes reste identique aux années précédentes :

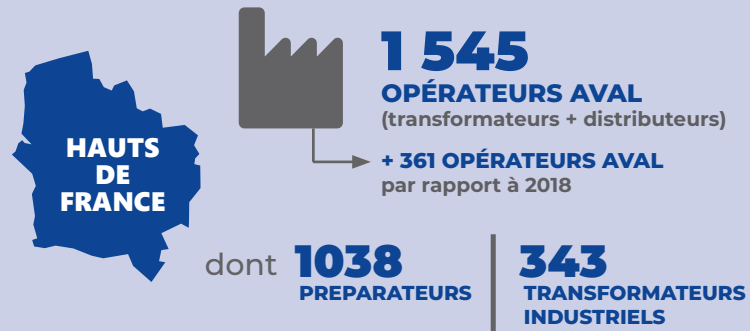
- taille des élevages croissant
- peu de lien au sol, la surface biologique disponible sur ces exploitations correspond souvent uniquement à celle du parcours plein-air pour les poules.



## ARBORICULTURE

Dynamique de conversion stable, entre fruits de table et de transformation.

De plus en plus de projets en diversification (grandes cultures, maraichage, pré-vergers...) et réflexions croissantes de producteurs pour introduire du fruitier autrement (haies fruitières ou en agroforesterie)

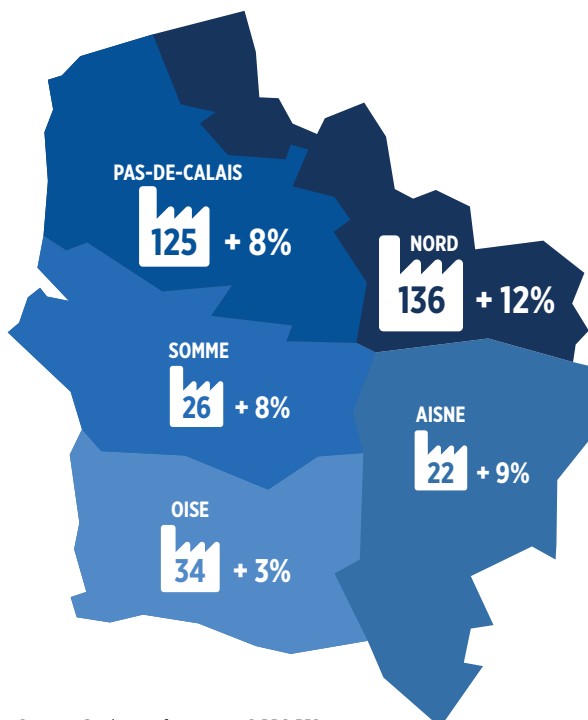


Sources : Agence Bio / A PRO BIO

Les préparateurs regroupent des entreprises de transformation, conservation, stockage, conditionnement. Cela peut être des industries agroalimentaires (IAA), des artisans ou des distributeurs ayant une activité de transformation.

Les informations ci-contre se concentrent uniquement sur les industries agroalimentaires.

## NOMBRE D'INDUSTRIES AGROALIMENTAIRES PAR DÉPARTEMENT / ÉVOLUTION PAR RAPPORT À 2018



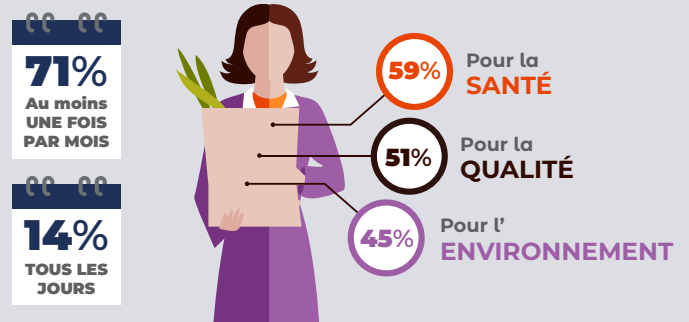
Sources : Etude transformateurs, A PRO BIO

## SECTEUR PRINCIPAL D'ACTIVITÉ BIO DES IAA RÉGIONALES EN NOMBRE D'ENTREPRISES / ÉVOLUTION PAR RAPPORT À 2018



Sources : Etude transformateurs, A PRO BIO

## CONSOMMATION BIO EN FRANCE



## HAUTS-DE-FRANCE



Sources : Baromètre Agence Bio / Spirit Insight, février 2020



**3053**  
MAGASINS BIO  
(AU 31/12/19)

**204** OUVERTURES

**118** FERMETURES

**86**  
MAGASINS  
PAR RAPPORT À 2018

€  
CROISSANCE DE  
**+ 3,96%**  
DU C.A. EN MAGASINS BIO

**246 m<sup>2</sup>**  
SURFACE MOYENNE



**150**  
MAGASINS BIO\*  
(AU 31/12/19)

**13** OUVERTURES

**21** FERMETURES

**8**  
MAGASINS  
PAR RAPPORT À 2018

**8<sup>e</sup>**  
RÉGION  
DE FRANCE  
(hors Corse et DOM-TOM)

**257 m<sup>2</sup>**  
SURFACE MOYENNE

Sources : Biolinéaire n°87, Base de donnée A PRO BIO et Agence Bio

\* Les Magasins Bio regroupent les magasins 100% biologique, ainsi que les magasins vrac avec une gamme biologique.

## MAGASINS BIO SPÉCIALISÉS POURQUOI LA CROISSANCE EST-ELLE EN CHUTE ?

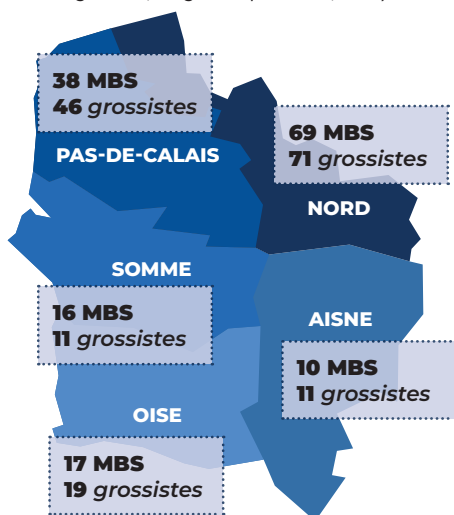
À la suite de la super croissance des Magasins Biologiques Spécialisés en 2017 et 2018, nous connaissons en 2019 une décroissance en région Hauts-de-France. En France, il y a également une forte augmentation des fermetures, mais le bilan ouverture/fermeture reste positif.

Cette situation s'explique en Hauts-de-France par une **très forte concentration** de MBS sur certains territoires : 71% des magasins fermés en 2019 étaient implantés dans un secteur comptant déjà d'autres magasins bio spécialisés.

Toutefois cette saturation du marché ne s'observe pas de manière homogène sur tout le territoire régional : la décroissance du nombre de MBS ne concerne que les départements du Nord, du Pas-de-calais et de l'Oise, qui comptent la plus forte concentration de MBS. Le département de la Somme qui compte peu de MBS enregistre une croissance de +45%.

## NOMBRE DE DISTRIBUTEURS BIO EN HAUTS-DE-FRANCE

Distributeurs bio = entreprises pratiquant la distribution de produits bio (grossistes, négociants, magasins spécialisés, GMS)



Ces chiffres sont issus des notifications de l'Agence Bio. \* ayant débuté leur activité avant le 31/12/19 \*\* magasin Bio spécialisé

## 158 grossistes-négociants (dont coopérative)

Fruits et légumes	50
Poissons	16
Céréales	15
Viandes	12
Produits laitiers	10
Semences et plants	10
Boissons	9
Epicerie	6
Produits transformés	6
Autres (Oeufs, surgelés, multiproduits...)	18

## EVOLUTION DU PRIX DES PRODUITS RÉGIONAUX DANS LES CIRCUITS DE DISTRIBUTION (€ TTC)

Produit	Circuit	SEPT. 2017	SEPT. 2018	SEPT. 2019
CAROTTE lavée (le kg)	MBS	2,38	2,64	2,62
	GMS	2,32	2,31	2,33
PDT chair ferme (le kg)	MBS	2,18	2,17	2,38
	GMS	2,11	2,00	2,20
OIGNON jaune (le kg)	MBS	2,96	3,28	3,29
	GMS	2,69	3,06	3,23
POIREAU (le kg)	MBS	3,87	3,54	3,77
	GMS	5,09	4,94	5,19
POMME Golden (le kg)	MBS	3,36	3,60	3,42
	GMS	3,53	4,66	3,95
OEUF Boite de 6	MBS	2,22	2,27	2,28
	GMS	1,92	2,00	1,99

Sources : ANM / France Agrimer

## CONTACT :

Claire COULAUD, Responsable pôle Filières | A PRO BIO  
claire.coulaud@aprobio.fr | 03 20 31 57 97

Fanny VANDEWALLE, Chargée de mission Filières | Bio en Hauts-de-France  
f.vandewalle@bio-hdf.fr | 03 22 22 58 37

Avec le soutien de :



Observatoire Régional de l'Agriculture Biologique en partenariat avec :